

H8 HOURS

THE MOST ADMIRABLE
COMPLIMENTARY
DESIGN MAGAZINE.
THE EIGHT HOURS.

PRINTED WITH SOY INK 

PROMOTIONAL MATERIAL,
NOT FOR SALE.

Thai PBS Space for **Publicity**



IN FOCUS

Woman on Top

POSSIBILITY

Metaphor for Success

UNLOCK

Going Out for Inspiration





SECRETS... THAT LEAD TO SUCCESS

"I don't work hard...i work smart...working smart makes me a role model for my team."

"I want my company to grow successfully year after year."

"Business battles will come...we need to work to win."

"The company's success is inseparable from my success."

No matter what work you do...what is vital for success is your motivation. The more passion behind your motivation, the better your performance will be. But, how can we increase motivation to improve our work?

Today, you can see people working in a coffee bar. They can sit hour after hour without being bored and being really productive. Others find their inspiration in a creative atmosphere. Many business owners want to add inspirational ambience that will improve work output, and those wishes can be granted. All they need is to understand the following three guiding philosophies.

HUMAN

Today, all over the world, ways of working are changing. Many aim to overcome stress and increase productivity in a more relaxed convivial workplace.

SPACE

Efficient space management is very important for any fast-growing business. This helps eliminate worries and additional investment on new furniture, and it does this without any compromise on work performance.

TECHNOLOGY

The needs for technology vary at different job levels and functions.



งานดีไซน์ที่ทรงคุณค่า ล้วนมีมิติมากกว่าความสวยงามที่สัมผัสได้ด้วยตา แต่สามารถเข้าถึงความต้องการของผู้ใช้งาน และส่งเสริมให้เกิดแรงบันดาลใจหรือการสร้างสรรค์สิ่งใหม่อันเป็นประโยชน์ต่อสังคมต่อไป เช่นเดียวกับงานดีไซน์ใน 8HOURS ฉบับนี้

คุณสุทธิชัย หยุ่น เคยกล่าวถึงคำว่า ‘สื่อสาธารณะ’ (public broadcasting) ง่ายๆ ว่า “สื่อที่ให้ ‘สาธารณชน’ เป็นเจ้าของคลื่นความถี่ เพื่อเป็นสื่อกลางของประชาชนโดยไม่ต้องอยู่ใต้อิทธิพลของนักการเมืองและกลุ่มทุน มีเป้าหมายที่จะให้ประชาชนร่วมแชร์ความคิด เพื่อสร้างสรรค์รายการที่ให้ความรู้และความบันเทิงอย่างมีสาระ” แต่จากการได้พูดคุยกับคุณวสันต์ ภัยพิสิทธิ์ ผู้บริหารไทยพีบีเอส สื่อสาธารณะในปัจจุบันถูกต่อยอดไปไกลเกินกว่าการเป็นสื่อบนจอโทรทัศน์ เพราะสำนักงานแห่งใหม่ของไทยพีบีเอส เปิดโอกาสให้ประชาชนได้เข้ามาใช้บริการในหลายด้านอีกด้วย เพื่อให้สื่อสาธารณะได้สร้างสังคมคุณภาพ แน่แน่นอนว่า การออกแบบสำนักงานแห่งนี้มีส่วนสำคัญมากที่จะต้องตอบสนองทั้งพนักงานภายในและประชาชนภายนอก ซึ่งรายละเอียดทั้งหมดติดตามได้ในคอลัมน์ My Space + My Design

สำหรับการทำหน้าที่ของงานดีไซน์ ที่ให้มากกว่าความสวยงามยังมีให้เห็นอีกในคอลัมน์ Possibility คุณวสุ วิรัชศิลป์ สถาปนิกหนุ่มสายเลือดไทย มาบอกถึงแนวคิดในการสร้างสรรค์ผลงานที่เกิดขึ้นจากการอุปมาอุปมัยจนเป็นที่ยอมรับไปทั่วโลก เช่นเดียวกับ Patricia Urquiola ในคอลัมน์ In Focus ดีไซน์เนอร์สาวที่ปัจจุบันสร้างงานโปรดักต์ดีไซน์ให้กับหลายแบรนด์ดัง เธอมักเอาความทรงจำต่างๆ ในชีวิต มาผสมผสานกับการสังเกตพฤติกรรมมนุษย์ในการออกแบบคงต้องยอมรับว่า งานออกแบบสมัยใหม่ฟังก์ชันการใช้งานและประโยชน์ใช้สอยมีความสำคัญเป็นอันดับแรกเพราะดีไซน์เนอร์ทราบดีว่า สุดท้ายแล้วงานดีไซน์ที่มีเพียงความสวยงามก็ไม่สามารถทรงคุณค่า หากไม่สามารถตอบสนองต่อพฤติกรรม อารมณ์ และความรู้สึกต่างๆ ของมนุษย์ได้ เช่นเดียวกัน เราสามารถออกแบบชีวิตเพื่อที่จะเป็นคนที่ทรงคุณค่าได้ โดยการทำความดีและทำประโยชน์ให้กับสังคม

Valuable design is more than just attraction. It has to reach deep into user's desires. This is the idea behind this issue of 8HOURS. Mr. Sutthichai Yoon once explained about “Public Broadcasting” as a media that grant the rights of unbiased transmission to the actual public without any influence of politics or capitalism power houses, and aim to give a chance for the public to share their ideas which will create the programs of rewarding knowledge and entertainment. Nevertheless, after a conversation with Mr. Wasan Paileaklee, Thai PBS program's executive, it is obvious that role of public broadcasting has reached beyond TV programs as the new office of Thai PBS gives the opportunity for the public to be a part of the public broadcasting to form a true distinctive society. And designing this new office has created a huge impact on both staffs and outsiders' convictions and those elements of success can be found in the column My Space + My Design.

In column Possibility, Mr. Vasu Wirathsilp, famous Thai architect told us all about his ideas of metaphor in architectural works that have become internationally famous. In column In Focus, Patricia Urquiola, the product designer behind the scene of many famous brands, use her personal memories and etiology of human to create impressive outputs. In contemporary design, function is a prime concern because designers know that, at the end, their works will be appreciated for the benefits that can encounter with people's behaviors, emotions and senses. This can be applied to our way of being, to become appreciated is to do good deeds and benefit for the society. ●

Chakrit Vorachacreyanan
Executive Vice President
ROCKWORTH PUBLIC COMPANY LIMITED

CONTENTS

VOL. 15

July – September 2011

3 EDITOR'S VIEW

5 RADAR

Sydney Design | 100% Design |
Maison & Objet Project |
Vienna Design Week |
CTBUH 2011 Student Design
Competition

6 IN FOCUS

Woman on Top

8 GREEN STYLE

LED Light of the Future

10 MY SPACE + MY DESIGN

Thai PBS Space for Publicity

16 POSSIBILITY

Metaphor for Success

20 UNLOCK

Going Out for Inspiration

22 GISMO

S1 & S2 Tablets Collection |
Blik Wi-Fi Radio | EVO 3D Phone

23 ROCKWORTH

Inspiration of PLATFORM

8HOURS is quarterly magazine, published by
Rockworth Public Company Limited.
294-300 Asoke-Dindaeng Rd., Huaykwang,
Bangkok 10320 Thailand
Tel +66.2246.8888 Ext. 212 | Fax + 66.2247.8899
www.rockworth.com

If you prefer to subscribe to our magazine online,
please send your request to 8hours@rockworth.com
or facebook.com/8hoursmagazine



Sydney Design

30 Jul-14 Aug | Sydney

กลับมาอีกครั้งสำหรับนิทรรศการแสดงผลงานออกแบบ
ที่เน้นกิจกรรมต่างๆ เช่น เวิร์คช็อป, พุดคุยสัมมนา,
การแสดงผลงาน installations ซึ่งจะจัดขึ้นปีละครั้ง
ณ กรุงซิดนีย์ ประเทศออสเตรเลีย ปีนี้มาใน
คอนเซ็ปต์ Is old new again? ที่จัดขึ้นโดย
Powerhouse Museum ร่วมกับสถาบันด้าน
วัฒนธรรมกว่า 50 แห่ง, องค์กรต่างๆ และภาค
ประชาชนของซิดนีย์

With this year's concept, IS OLD NEW AGAIN?,
Sydney Design, an annual exhibition produced
by the Powerhouse Museum in association
with more than 50 cultural institutions,
organisations and individuals across Sydney
has made a comeback. The inspiring programs
include events, workshops, talks, seminars
and installations. ●

www.sydneydesign.com.au



Maison & Objet Project

9-13 Sep | Paris

งานแสดงของตกแต่งบ้านระดับโลก เฟอร์นิเจอร์
หลากหลาย รวมถึง home accessories, gifts, วัสดุ
อุปกรณ์ในการตกแต่งบ้านต่างๆ, สินค้าประเภทพรม,
สิ่งทอ และยังครอบคลุมไปถึงเครื่องเขียน, การ์ด,
งานศิลปะออกแบบ, ผลิตภัณฑ์อาหาร จุดเด่นคือ
ความหลากหลายอลังการที่มีให้เลือกสรรมากมาย
กลางกรุงปารีส

More than just a tradeshow! Maison & Objet
is the world-class exposition for furniture,
home accessories, gifts, decorative items,
carpets, textiles, as well as various selections
of stationery, cards, visual arts and food
products. The art for everyone's eyes is there
in the centre of Paris, so don't miss out! ●

www.maison-objet.com



100% Design
22-25 Sep | London

100% Design เป็นงานแสดงผลงานออกแบบระดับโลก จัดที่ลอนดอน ประเทศอังกฤษ ซึ่งเมื่อปี 2010 กองทัพเรือกว่า 1,300 แห่งจากทั่วโลกได้มาเยือนงาน ทำให้ภาพจุดเด่นของงานดีไซน์ที่เรียกว่า ทั้งร้อยเปอร์เซ็นต์ล้วนมีรูปลักษณะทันสมัยเป็นที่จดจำยิ่งขึ้น เน้นไอเดียที่งานตกแต่งภายใน, ออกแบบผลิตภัณฑ์, งานสถาปัตยกรรม, เฟอร์นิเจอร์ ฯลฯ

100% Design is a global design event in London, UK. 100% Design presents interior fittings, product designs, architectural movements and also many more of innovative furniture. It brings together three inspiring exhibitions under one roof: world-class interiors show 100% design, innovative surfaces at 100% material, plus emerging talent showcase 100% futures. ●

www.100percentdesign.co.uk



Vienna Design Week
30 Sep-09 Oct | Vienna

Vienna Design Week จัดแสดงผลงานออกแบบในสาขาต่างๆ ทั้งงานออกแบบผลิตภัณฑ์, เฟอร์นิเจอร์, งานออกแบบอุตสาหกรรมรวมทั้งงานผลงานออกแบบแนวทดลอง (experimental design) ท่ามกลางกรุงแห่งศิลปะและงานออกแบบที่หลากหลายจึงมีผู้ร่วมงานทุกเพศทุกวัย และทุกสาขาจากแวดวงดีไซน์

Austria's most important design event turns Vienna into "A City Full of Design"—thanks to a captivating programme that attracts national and international design enthusiasts as well as a broad public audience. Vienna Design Week is abundant with variety of creativities: from product designs, furniture, industrial designs, to experimental design projects. ●

www.viennadesignweek.at

RADAR



CTBUH 2011 Student Design Competition
Deadline August 12, 2011

การประกวดงานออกแบบระดับนักเรียนนักศึกษาที่เปิดโอกาสสำหรับทั่วโลก โดยโจทย์ที่กำหนดคือ ให้ออกแบบตึกสูงของมหานคร "Why Tall" ที่เป็นตัวแทนความล้ำสมัยของคนเมือง โดยมีคอนเซ็ปต์ green, safety และ humanity ซึ่งต้องคำนึงถึงคุณสมบัติที่เอื้อต่อสิ่งแวดล้อมของตึก กำหนดรับผลงานถึงวันที่ 12 ส.ค. 2011

Students from around the world are invited to take part in the CTBUH 2011 Student Design Competition: Why Tall? Candidates are urged to design tall buildings in modern society to represent urban living by highlighting the aspects of green, safety and humanity with the public environmental awareness. Deadline for entry within August 12, 2011. ●

www.designer.com/news/22804



Bigknit



Antibodi

WOMAN ON TOP

งานนิทรรศการแฟร์ครั้งที่ 50 ปีนี้ มีแบรนด์ต่างๆ มาร่วมงานอย่างคับคั่งกว่า 2,700 แบรนด์ และมีผู้คนที่มาร่วมงาน ในครั้งนี้กว่า 100,000 คน หลังจากผ่านช่วงพีชเศรษฐกิจที่ส่งผลกระทบต่อทุกวงการ

ผลงานของดีไซน์เนอร์ส่วนใหญ่ในปีนี้ออกมาในแนว "ซีเล่น" หรือ สนุกไปกับงานดีไซน์มากขึ้น ไม่เว้นแม้แต่แบรนด์ดังๆ อย่าง Kartell, Casamania, Vitra หรือ Campaggi ภายใต้งานที่มีอารมณ์ขันหรือความสนุกสนานในแบบผู้ชายนั้น ยังมีอีกหลายชิ้นที่มีความรื่นเริงอ่อนหวานในแบบผู้หญิงซ่อนอยู่ และเป็นทีที่กล่าวขวัญถึงหลายชิ้นมาจากดีไซน์เนอร์หญิงชาวสเปน ที่โด่งดังที่สุดในวงการออกแบบเฟอร์นิเจอร์มานานนับปี Patricia Urquiola

ผลงานโดดเด่นของแพทริเซียในงานนิทรรศการปีนี้ นอกจากงานในคอลเล็กชั่นล่าสุดของ B&B Italia กับเก้าอี้ The Husk ที่เน้นสีส้ม และลูกเล่นของขาเคย์เบด Bigknit สำหรับเก้าอี้ตัวต่อจาก Moroso ที่ใช้ลูกฟูกเส้นใหญ่มาถักสานเพื่อรองรับน้ำหนักได้แสนสบาย หรือโซฟา Gentry สไลด์มินิมอลที่ใช้ขาที่เล็กจนเหลือเชื่อ จาก Moroso แล้ว ที่โดดเด่นที่สุด คือ โซฟาชื่อ Foliage จาก Kartell ที่หยิบเอา

แรงบันดาลใจจากธรรมชาติมาใช้อย่างลวดลายของพนักเป็นรูปใบไม้มาเรียงตัวกันอยู่บนโครงสร้างขารูปทรงกิ่งไม้ดูน่ารัก ผ้าอิตที่ใช้มีสีเส้นสดใส ทำให้ผลงานชิ้นนี้เหมาะทั้งการใช้งานและการตั้งโชว์ความงามภายในบ้าน

จุดเริ่มต้นที่ทำให้แพทริเซียเริ่มเป็นที่รู้จักมาจากการออกแบบงานที่ประสบความสำเร็จหลายต่อหลายชิ้นให้แก่ Moroso โดยจุดเด่นอยู่ที่การใช้เส้นโค้งที่พลิ้วไหว และลวดลายตลอดจนสีส้มในแบบแฟมินีนเข้ามาสอดแทรกในงานออกแบบเฟอร์นิเจอร์ ซึ่งพลิกความเชื่อเดิมๆ ของคนที่มักจะคิดว่าเฟอร์นิเจอร์ที่ดีต้องใหญ่โต บึกบึน และแข็งแรง ด้วยเอกลักษณ์ที่ไม่ซ้ำใครทำให้เธอเป็นที่ต้องการตัวของแบรนด์ระดับโลกมากมาย อย่าง Depadova, Moroso, Agape, B&B Italia, Alessi, Driade, Foscarini, Kartell, Flos เป็นต้น

"ถ้าจะให้พูดถึงสไตล์การออกแบบของตัวเองฉันคงจะตอบไม่ได้ แต่ถ้าให้พูดถึงสไตล์การทำงานฉันเป็นคนที่มีเลือกสรรสิ่งที่ดีที่สุด ที่มีความแตกต่างและหลากหลาย ฉันชอบคิดเรื่องขนาดของสิ่งต่างๆ เปรียบเทียบไปพร้อมๆ กัน อย่างสเปซของสถาปัตยกรรม กับงานดีไซน์ ฉันชอบสังเกตที่มาที่ไปของพฤติกรรมมนุษย์, ช่วงฝีมือแขนงต่างๆ, สิ่งต่างๆ ในความทรงจำ และสิ่งต่างๆ ในชีวิตของฉัน" แพทริเซียเล่าถึงคอนเซ็ปต์ในการทำงาน และกับคำถามที่ว่าในโลกปัจจุบันที่ผู้คนใน

วงการออกแบบส่วนใหญ่เป็นผู้ชาย เธอทำอย่างไรให้สามารถมายืนอยู่ตรงจุดนี้ได้ "ฉันชอบที่จะออกแบบผลงานให้กับนายทุนที่มีความกระตือรือร้น ผู้ที่ให้อิทธิพลที่ชัดเจนแก่ฉัน และชอบที่จะถกเถียงเรื่องผลงานกัน นั่นคือคนประเภทที่เขาสบายใจจะสนุกไปกับงาน ฉันไม่ได้มีความต้องการมากมายนัก ซึ่งอันนี้เป็นนิสัยของผู้ชาย ความต้องการที่มากมายนั้นมักจะนำไปสู่ความขัดแย้งได้" ฤกษ์แจสำคัญที่ทำให้แพทริเซียก้าวเข้ามาเป็นนักออกแบบแถวหน้าในวงการเฟอร์นิเจอร์ คือการผสมผสานอย่างลงตัวระหว่างความเป็นผู้หญิงในการออกแบบ ความกระตือรือร้นในการทำงาน และความสนุกกับการทำงาน โดยไม่มีข้อแม้มากนัก ซึ่งเป็นนิสัยของผู้ชายนั่นเอง



Crinoline



Canasta



Foliage



The biggest event in the design calendar, Milan Furniture Fair, celebrated its golden jubilee this year with over 2,700 exhibitors that attracted more than 100,000 visitors as they flocked in.

Most designers laughed off the recent economic crisis with “playful” works, including influential brands like Kartell, Casamania, Vitra and Campaggi. Besides the fun messages shown in many of the male designers’ works, there are numbers of those with charming reflections from the feminine side, especially from the work of a Spanish designer, Patricia Urquiola, who has made quite a splash on the furniture design scene in the past decade.

In this year’s Milan Furniture Fair, Patricia featured her designs for many top brands; B&B Italia latest collection “The Husk” with colourful upholstery and stunning base

which plays more of a starring role, Moroso’s outdoor daybed “Bigknit”—a striking design chair that looks like woven textiles, huge in scale and set atop chunky wooden bases and “Gentry”—minimal sofa with incredibly slim legs and best of all, Kartell’s “Foliage” sofa, featuring a leaf-shaped motif on colourful quilted elastic fabric covering and thermoplastic legs resembling tree branches that support the seat. The Foliage sofa is something truly comfortable yet stylish.

Patricia became best known through her many design pieces for Moroso. Her practical nature is attributed to her feminine sense of design and proves that good furniture designs don’t always have to come in gigantic and masculine forms. Patricia’s prolific output has found markets through brands such as De Padova, Moroso, Agape, B&B Italia, Alessi, Driade, Foscarini, Kartell and Flos.

More than talking about my style, I prefer to talk about a method of working. I’m quite eclectic, varied and diverse. I like to think in different scales at the same time.

In architecture and design, I’m interested in behaviour structures, artisan techniques, certain aspects of memory, aspects of my life,” Patricia talked about herself and her working concept.

Working in a field dominated by men, she believes her feminine side can be a distinct advantage. “I like to work for passionate entrepreneurs, who give me a precise briefing and like to discuss it, people who are able to have fun. I am not demanding—this is very masculine—often demand transform themselves into frustration.”

Perhaps it’s the well-blended combination of these personalities that makes Patricia stand out in spotlight, shoulder-to-shoulder with other male designers in every design arena. ●



Ledino

LED LIGHT OF THE FUTURE

นอกจากน้ำมันแล้ว พลังงานที่คนทั้งโลกพยายามประหยัดมากที่สุดคือจะไม่ผัน 'ไฟฟ้า' เพราะพลังงานไฟฟ้าในปัจจุบันยังคงใช้น้ำมันในการผลิต ดังนั้นการประหยัดไฟฟ้าก็คือการประหยัดน้ำมันอีกทางหนึ่ง การเลือกใช้ 'หลอดไฟ' จึงเป็นวิธีการง่ายๆ อย่างหนึ่งในการประหยัดพลังงานไฟฟ้า เพราะแต่ละบ้านมีหลอดไฟไม่น้อยกว่า 5-10 หลอด

จากหลอดไส้ (Tungsten) ซึ่งกินไฟมากที่สุด จนมาถึงหลอดฟลูออเรสเซนต์ (Fluorescent) และหลอดฮาโลเจน (Halogen) ที่กินไฟน้อยกว่า แต่ทั้ง 2 ประเภทนี้ยังมีการปล่อยความร้อนออกสู่บรรยากาศ และมีอายุการใช้งานที่ไม่ค่อยทนทานสักเท่าไร จึงนำมาสู่ LED (Light Emitting Diode) ซึ่งน่าจะเป็นหลอดไฟนวัตกรรมใหม่ที่กำลังมาแรงที่สุดในขณะนี้ เพราะมันถูกพัฒนาขึ้นจากข้อดีของหลอดไฟอื่น ๆ

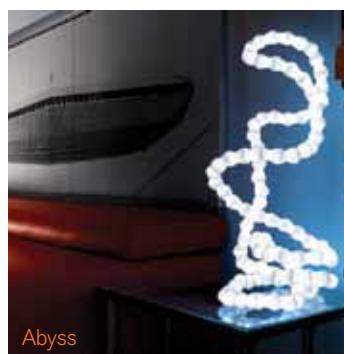
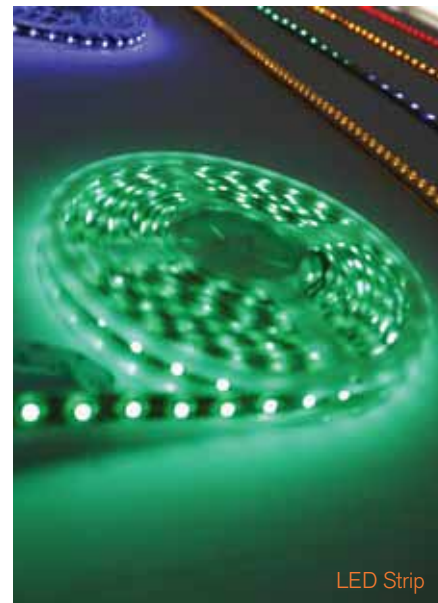
Benefits of LED

- โดยปกติหลอด LED จะประหยัดไฟมากกว่าหลอดไฟธรรมดา (หลอดฮาโลเจน) ประมาณ 80%

- อายุการใช้งานยาวนาน ถึง 50000-100000 ชั่วโมง หรือประมาณ 5-10 ปี ซึ่งเท่ากับ 50 เท่าของหลอดไฟธรรมดา
- หลอด LED มีไอปรอทน้อยมากจึงไม่ส่งผลกระทบต่อสิ่งแวดล้อม ทั้งยังปล่อยความร้อนออกมาน้อย จึงช่วยลดการทำงานของเครื่องปรับอากาศได้
- หลอด LED มีความทนทานต่อการสั่นสะเทือนมากกว่า จึงเหมาะสำหรับหลอดไฟที่ต้องการให้เปิดปิดบ่อยครั้ง เพราะหลอดจะไม่ขาดหรือเสียหาย
- หลอด LED มีหลายสีให้เลือกใช้ เพราะใช้หลักการผสมสีของแสงสีแดง เขียว น้ำเงิน เหลือง ขาวแบบ Warm white และขาวแบบ Daylight ซึ่งบางประเภทสามารถผสมสีได้ถึง 16.7 ล้านสีเลยทีเดียว
- พิพิธภัณฑ์ลูฟว์ กรุงปารีส ใช้ LED ในการให้แสงสว่างต่องานศิลปะ เนื่องจากคุณสมบัติ LED ที่สามารถควบคุมคุณภาพแสงสว่าง ไม่ให้มีส่วนผสมของแสงที่เป็นอันตรายต่องานศิลปะ เช่น แสงอินฟราเรด หรือแสงอัลตราไวโอเล็ต

LED IN DESIGN

นอกจากนี้ LED ยังสามารถผสมผสานเข้ากับงานดีไซน์ได้เต็มที่อย่างที่หลอดไฟทั่วไปไม่เคยมีมาก่อน (เนื่องจากข้อจำกัดด้านขนาด ความร้อน และการส่องสว่าง) เราจึงได้เห็นดีไซน์เนอร์สร้างผลงานโคมไฟ LED ที่สามารถนำมาตกแต่งสร้าง Mood & Tone ใหม่ ๆ ให้กับบ้าน อาคาร และสถานที่ต่างๆ ได้ตามความต้องการ อาทิ Abyss โคมไฟที่ได้แรงบันดาลใจมาจากสัตว์ประหลาดในภาพยนตร์ The Abyss โดยแบรนด์ Kundalini จากอิตาลี ข้อต่อโพลีคาร์บอเนตที่ซ่อนไฟ LED ไว้ด้านในสามารถดัด บิดเกลียวได้ตามชอบใจ, AIMS โคมไฟตั้งโต๊ะสไตล์โมเดิร์นโดย Naoto Fukasawa ดีไซน์เนอร์ดังชาวญี่ปุ่น เรียบง่าย แต่มากด้วยฟังก์ชัน การปรับระดับขึ้นลง, Ledino โคมไฟชั้นล่าสุดจาก Philips ที่นำรูปทรงก้อนกรวดในธรรมชาติมาสร้างสรรค์เป็นโคมไฟที่ผู้ใช้สามารถเปลี่ยนอารมณ์จากแสงสีขาวเป็นแสงสีเหลืองได้ด้วยตัวเอง เรียกว่าได้ทั้งดีไซน์แถมยังประหยัดพลังงาน สมกับเป็นหลอดไฟแห่งอนาคตจริงๆ



LED strip is now very popular. It is suitable for event decorations due to its flexibility to adjust and water resistant. The decorative light can give the outlook of a starry night.

Other than the gas and oil, of course the other energy people around the world are trying to save up is 'ELECTRICITY' that is because electricity nowadays still command the gas power to produce it, so the more we save the electricity the more we can save the gas and oil. Choosing a 'light bulb' is one of the easy ways to immensely reduced the energy as each household carries more than 5-10 bulbs.

From a tungsten bulb, which takes the most of electric energy to a fluorescent bulb and then a halogen bulb that takes less electric energy. Still these bulbs release the heat to our atmosphere and not so long-lasting; that is why LED (Light Emitting Diode) has become the latest upcoming innovation of bulb at this time.

BENEFIT OF LED

- LED bulb uses less electricity than a normal bulb (halogen) about 80%

- LED bulb can last as long as 50,000 to 100,000 hours or about 5-10 years, that's about 50 times of the normal bulb's lifetime.
- LED contains very less of mercury so it doesn't effect the environment and it releases a very little amount of heat so it can reduce the air-condition's compressor work.
- LED bulb is vibration resistant so it is appropriate for the place where light is turn on and off frequently.
- LED bulb comes in a very large range of colours because it uses the combination of light prism colours such as red, green, blue, yellow warm white and daylight white. It could create as huge range as 16.7 million colours.
- Louvre Museum, Paris uses LED bulbs on the art presentation because it can control the brightness quality without ruin the artwork while infrared or ultraviolet radiation cannot.

LED IN DESIGN

Besides those qualities, LED could also match up well with every design unlike any other light bulbs do (due to limitation about heat, size and brightness); that is why we could see the designers creating the LED lamp that can represent the new mood and tone in residential area, building and many other different locations. For example, Abyss, by Italian brand Kudalini, is a lamp that inspired from a monster from a movie. It has hidden polycarbonate links so that the bulb could be adjusted in anyways. AITIS, the modernism desk lamp by Naoto Fukasawa, a famous japanese designer. It is plain minimalism with many functions such as level adjusting. Ledino, the latest collection inspired by the shape of natural pebbles to create a lamp that the user could change the light tone and colour from white to yellow. These are some examples of the creative design from LED. ●

SPACE FOR PUBLICITY



OFFICE IN THE PARK

งานด้านสื่อ เป็นงานที่ต้องการไอเดียสร้างสรรค์ สดใหม่อยู่ตลอดเวลา ทั้งยังต้องท้าทายต่อความรวดเร็วในการนำเสนอ ความเป็นกลาง และการมีอิสระในการทำงาน ซึ่งตลอด 3 ปีที่ผ่านมา ไทยพีบีเอส (Thai PBS) ไม่เพียงตอบนิยามความเป็นสื่อได้อย่างครบถ้วน แต่ยังสร้างนิยามใหม่ในการเป็น “สื่อสาธารณะ” ได้อย่างชัดเจนอีกด้วย และสำหรับสำนักงานแห่งใหม่ของไทยพีบีเอส ได้ต่อยอดและพัฒนาความเป็นสื่อสาธารณะให้เข้าถึงประชาชนมากยิ่งขึ้น โดยวางคอนเซ็ปต์ให้สำนักงานแห่งใหม่นี้ ครบถ้วนด้วยเทคโนโลยีทันสมัย ภายใต้บรรยากาศ ใกล้ชิดธรรมชาติ และที่สำคัญคือมีพื้นที่ให้ประชาชนทั่วไปเข้ามามีส่วนร่วมตอบโจทย์ความเป็นสื่อสาธารณะ ให้ได้มากที่สุด

“ออฟฟิศเดิมเราเช่าอยู่บนอาคารชินวัตร 3 ซึ่งเป็นที่ทำการเดิมตั้งแต่ยุค tiv เป็นอาคารสูง ไม่มีที่ทาง การที่ประชาชนจะมามีส่วนร่วมกับเราก็ยาก คณะกรรมการนโยบายเห็นว่าควรจะมีออฟฟิศเป็นของตัวเอง ซึ่งนอกจากจะสะดวกต่อการทำงาน เรายังสร้างสรรค์พื้นที่ให้มีประโยชน์ต่อสาธารณะได้”

คุณวสันต์ ภัยหลิกดิ์ รองผู้อำนวยการ ส.ส.ท. ย้อนถึงที่มาของสำนักงานแห่งใหม่ของไทยพีบีเอส “สุดท้ายเราก็มาได้ที่ติดกับสโมสรตำรวจ ขนาด 27 ไร่เนี่ย แล้วก็มาคิดกันว่าจะสร้างออฟฟิศอย่างไรให้ตอบโจทย์ความเป็นสื่อสาธารณะได้ดีที่สุด ก็ได้เป็นไอเดีย “ออฟฟิศในสวน” (Office in The Park) เพราะเรามองว่างานด้านสื่อเป็นงานที่ต้องการความคิดสร้างสรรค์ มีต้นไม้ มีสีเขียว น่าจะช่วยให้ รวมถึงพื้นที่มุมต่างๆ อาจจะใช้เป็นนิคม เป็นมุมสำหรับถ่ายทำรายการต่างๆ ได้ด้วย ซึ่งเราได้บริษัท Plan Associates มาช่วยออกแบบ โดยมีโจทย์หลักๆ ให้ว่า ทำยังไงให้คนทำงานมีคุณภาพชีวิตที่ดี อีกส่วนหนึ่งคือ ให้ที่นี้เป็นพื้นที่ที่คนทั่วไปเข้ามามีส่วนร่วมได้ เพื่อตอบโจทย์ความเป็นสื่อสาธารณะ ตอนนี้อาคาร A, B และ C ถือว่าเกือบ 100% แล้ว ส่วนอาคาร D และภูมิสถาปัตย์อย่างสวนสาธารณะขนาด 2 ไร่ที่อยู่ด้านหน้า ซึ่งจะเปิดให้บริการกับประชาชนทั่วไป โดยมี กทม. เข้ามาช่วยดูแล คาดว่าจะเสร็จสมบูรณ์ประมาณปลายเดือนตุลาคม และเราน่าจะมีพิธีเปิดอย่างเป็นทางการได้ในช่วง



While freshness, creativity, preciseness and independence are essential qualities for media people and organisations, Thai Public Broadcasting Service or Thai PBS has all it takes to show to public it's more than just that. Throughout three years of operations, Thai PBS has without a doubt become a role-model public broadcasting television service for Thai society. This is exhibited in Thai PBS's new headquarters that built up with modern concept. Apart from high technology being equipped in all buildings, touch of nature is one important criterion that has never been overlooked. That's not enough. Every inch of the space was reinvented in order to get more public involvement.



"Our old office was located on the Shinawatra Tower III, which used to be the office for itv back then. As it is a high-rise building with no way that such space can serve wider public to join in and share their views, the board of committee then gave us the green light to find a new place for our head office," Wasan Paileeklee, Deputy Managing Director of Thai PBS, told 8Hours about the original idea of the Thai PBS relocation.

"Finally we got 43,200 square metres of land next to the Royal Thai Police Sports Club and created 'Office in the Park' to expose to the goal of giving our service to public. Working in the role of media, we thought it'd be great to put on more of a green scene to the space so that it could help spark our ideas and creativity. The other benefit is we can also use some parts of our office to shoot some TV programs. Thanks to Plan Associates who created what we need, to make this new office a good place to work at the same time a great space for public involvement. Right now building A, B and C are almost 100% completed. The rest which are building D and landscape of a 3,200 square metres Public Park under the authorized supervision of the Bangkok Metropolitan Administration, will be entirely finished in October this year. We hope to launch the official grand opening of our new office around January 2012, which is Thai PBS' 4th anniversary."

The new office of Thai PBS is also environmental friendly as it is surrounded by big trees and is planned to give direction for the wind passage among the four buildings.



Wasan Paileeklee
Deputy Managing Director
Thai Public Broadcasting Service



MY SPACE + MY DESIGN



มกราคม ปี 2555 ครบรอบ 4 ปีของไทยพีบีเอสพอดี”

ออฟฟิศใหม่ของไทยพีบีเอส เน้นความเป็นมิตรกับสิ่งแวดล้อม โดยอาคารทั้ง 4 ถูกจัดวางให้มีช่องทางลมผ่านระหว่างอาคาร มีสวนและต้นไม้ใหญ่ มีสนามฟุตบอล สนามแบดฯ และห้องโยคะให้ได้ออกกำลังกาย ส่วนการออกแบบตัวอาคารเน้นประโยชน์ใช้สอย ความคุ้มค่า และความเหมาะสม ดีไซน์เนอร์เลือกใช้สไตล์ Industrial Look ที่ดูทันสมัย ดีไซน์แบบโชว์โครงสร้างทั้งวัสดุและผิวสัมผัส เช่น ปูนเปลือย ท่อแอร์ ท่อร้อยสายไฟ เพดานสูง โปร่งโล่ง ไม่ทำให้อึดอัด ส่วนผนังรอบอาคารเป็นกระจกป้องกันยูวีและความร้อน เพื่อรับแสงในตอนกลางวัน จึงไม่สิ้นเปลืองพลังงาน

นอกจากงานออกแบบก่อสร้าง คุณวสันต์ ยังกล่าวถึงความท้าทายของช่วงเวลาในการย้าย

ออฟฟิศที่มีพนักงานจำนวน 900 คนว่า ต้องทำไปพร้อมๆ กับการออกอากาศ เป็นเรื่องที่ยาก และละเอียดอ่อนมาก จึงต้องมีทั้งคณะดูแลการก่อสร้าง ผู้ทำหน้าที่ประสานงาน และคณะที่เข้ามาดูเรื่องการย้ายออฟฟิศโดยเฉพาะ ในส่วนของระบบไอที บรอดคาสต์ และอุปกรณ์ต่างๆ ที่ใช้มากกว่า 10 ปี ก็ถึงเวลาต้องเปลี่ยน ทางไทยพีบีเอสจึงได้วางแผนไว้พร้อมๆ กับการย้ายออฟฟิศในครั้งนี้ด้วย จนปัจจุบันไทยพีบีเอสได้ชื่อว่าเป็นสถานีที่ใช้เทคโนโลยีทันสมัยที่สุดในอาเซียน ทั้งระบบการผลิตแบบดิจิทัลและการออกอากาศแบบ HD

นับเป็นอีกหนึ่งออฟฟิศต้นแบบในการสร้างสรรค์พื้นที่ที่เดียวให้ตอบโจทย์การเป็นออฟฟิศที่เน้นความสำคัญของบรรยากาศในการทำงานของพนักงาน และยังคงคำนึงถึงความเป็นสาธารณะให้คนทั่วไปเข้ามามีส่วนร่วมได้อย่างกลมกลืน

Project Thai Public Broadcasting Service
Interior August Design Consultant
Architect Plan Associates
Area 43,200 SQ.M.



Building A administration Building—for the policy committee, executives, and back office—the structure can be transformed into a 5-storey building for expansion.

Building B Operation Building—Television and Radio Broadcasting Units and a space for people's complaints for the "Public Television" program.

Building C Service Building—cafeteria, activities room, fitness centre, clinic, nursery room, and parking space.

Building D Learning Centre—media museum, library, mini theatre, public broadcasting service institution, exhibition hall and 600-seat convention hall.

Other facilities include a soccer field, badminton court and yoga rooms. The building structure is designed in modern industrial look with the comfort of high ceiling, showing off its raw material and texture such as exposed concrete, and air-conditioning and electricity pipelines. Solar/UV protection glasses are applied on the building's walls in order to get enough light during day time as well as to save energy.

According to Wasan, the other challenge regarding Thai PBS relocation is that the process of moving all 900 staffs had to be made while all of its programs were still airing uninterrupted. He admitted it was so difficult

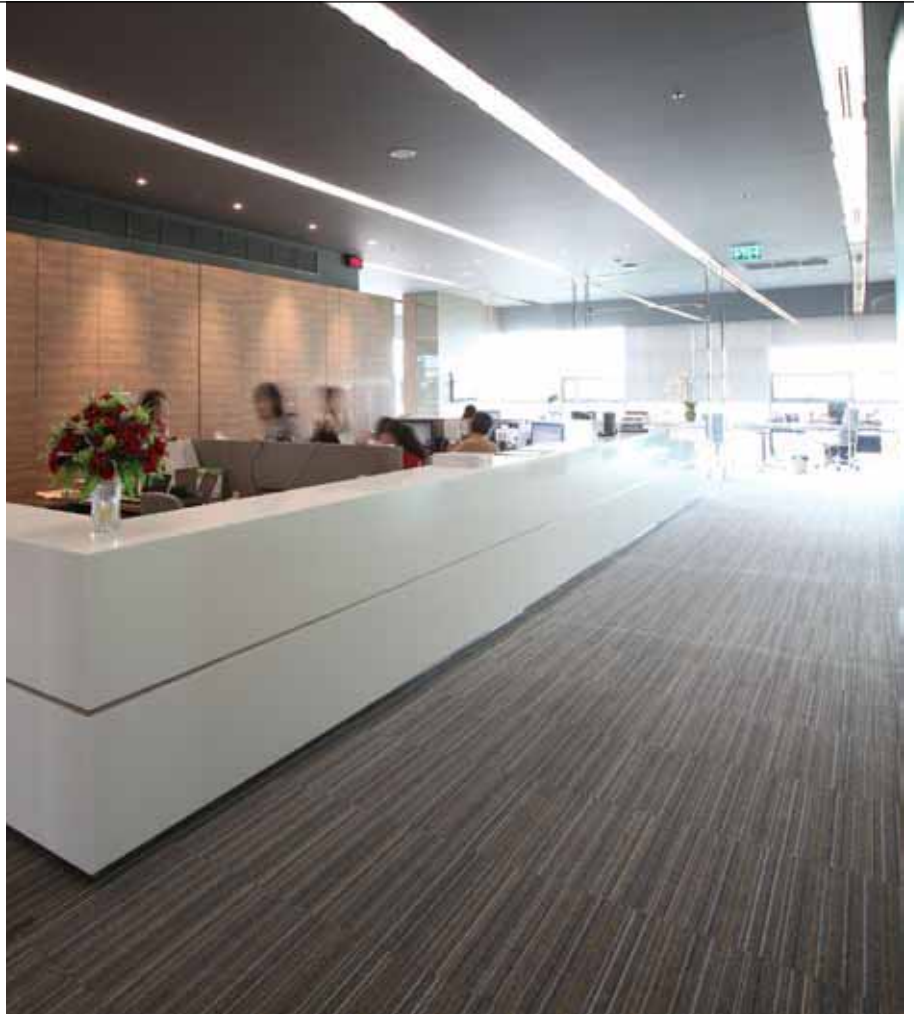
that the committee had to appoint special teams to coordinate and look after the construction process and the relocation procedures. At the same time, Wasan said Thai PBS planned to replace all broadcasting equipment and IT system, which have been on duty for over a decade, to go with its new office. Right now Thai PBS is ASEAN's most modernized TV station with highly efficient digital production and broadcast in High Definition.

Here at the new office of Thai PBS, we have found true value of both a terrific space for public involvement and a good place to work in just one place.

MY SPACE + MY DESIGN



DESIGN BALANCE SCALE



เมื่อออฟฟิศใหม่ของ Thai PBS ถูกวางเป้าหมายให้เป็นออฟฟิศที่สร้างบรรยากาศดี ๆ ในการทำงาน กระตุ้นความคิดสร้างสรรค์คนในองค์กร แต่อีกมุมหนึ่งก็ต้องเข้าถึงคนทั่วไปภายใต้แนวคิดความเป็นสื่อสาธารณะ การจะสร้างสรรค้ออฟฟิศให้ตอบโจทย์ทั้งหมดนี้ดูจะมีความท้าทายมิใช่น้อย ซึ่งเรื่องราวทั้งหมดนี้ คุณสุร จรรย์กุลป์ Design Associate จาก August Design Consultant บอกกับเราด้วยตัวเอง

“การได้มาออกแบบให้กับออฟฟิศ Thai PBS แห่งนี้ เป็นงานที่ทำทนายมากคือเราจะทำอย่างไรให้รู้สึกว่ที่นี่มีความพอดี เพราะออฟฟิศสวยมีหลายคาแรคเตอร์มาก แต่จะสวยอย่างไรไม่ให้เวอร์เกินไปไม่ทำให้ประชาชนผู้มาเยี่ยมชมรู้สึกแปลกแยก” จึงเป็นที่มาของการออกแบบสไตล์ Industrial Look เนื่องจากทีมออกแบบต้องการให้ที่นี่มีลักษณะคล้ายกับโรงงานผลิตสื่อ ผลิตข่าว ที่ทันสมัย เรียบง่ายตรงไปตรงมา ไม่ต้องการให้ใช้วัสดุที่แพงมาก เช่น พื้นหินที่อยู่ในโรง เป็นหินภายในประเทศที่พบเห็นได้ง่ายทั่วไปในบ้านเรา พื้นอาคารส่วนใหญ่เลือกใช้เป็นปูนซีเมนต์ขัดมัน ส่วนเพดานเปลือยฝ้าก็ช่วยให้ได้อิมเมจของ Industrial Look และประหยัดได้ด้วย

ซึ่งความพอดียังรวมถึงการจัดสรรพื้นที่การทำงาน และการเลือกใช้เฟอร์นิเจอร์ให้กับพนักงาน

แต่ละคนด้วย คุณสุร กล่าวว่า “ที่นี่คนทุกคนเป็นเจ้าขององค์กรร่วมกัน ดังนั้น ในการแสดงความคิดเห็น รวมถึงการเรียกร้องในบางเรื่องเป็นไปอย่างเปิดเผย ทีมผู้ออกแบบ ทีมบริหารโครงการ ทีมงานส่วนกลางของ Thai PBS ต้องพินิจพิจารณาและทำงานหนักมากเพื่อหาข้อสรุปร่วมกันอย่างเช่น พนักงนบางส่วนทำไม่ถึงได้เฟอร์นิเจอร์เท่าเราก็ต้องมีการอธิบายว่าของเดิมยังใช้งานได้ดีไซน์ก็ยังไม่ได้ล้าหลัง เข้ากับบรรยากาศใหม่ได้ดี และมีการซ่อมแซมจากโรงงานผู้ผลิตเรียบร้อย เรื่องนี้ผู้ประสานงานเฟอร์นิเจอร์ก็สำคัญที่จะต้องเข้าใจฟังก์ชัน และความต้องการดังกล่าวที่หลากหลายด้วย ซึ่ง ROCKWORTH เข้าใจตรงส่วนนี้ดีเพราะได้ทำงานร่วมกับเราและแก้ปัญหาพร้อมกันมาตลอด”

แต่แน่นอนว่า งานออกแบบไม่สามารถละเลยความสวยงามไปได้ ซึ่งคุณสุรอธิบายเพิ่มตรงจุดนี้ว่า เนื่องจากความเป็นองค์กรสาธารณะจึงอยากเน้นความโปร่งใส และให้ความสำคัญกับแสงธรรมชาติ ซึ่งทีมออกแบบมองว่ามีความสำคัญมากต่อบรรยากาศในการทำงาน ให้แสงสามารถเข้ามาได้ทั้งจากด้านซ้ายและด้านขวา จึงเลือกใช้กระจกมาเป็นองค์ประกอบหลักทั้งนอกและในอาคาร แม้แต่ในห้องของผู้บริหารระดับสูง หรือระดับกลาง รวมถึง

ห้องฟังก์ชันต่างๆ ก็พยายามให้เป็นกระจกใสมากที่สุด ไม่อยากให้มีอะไรปิดบัง ทั้งยังเป็นการตอบแนวคิด “ออฟฟิศในสวน” ที่ทาง Thai PBS ต้องการเพื่อทุกคนจะได้มีโอกาสชมสวนสวยๆ และอาคารดีไซน์ทันสมัย แปลกตา อันจะนำมาซึ่งแรงบันดาลใจในการสร้างสรรค์งานดี ๆ ให้เกิดขึ้น

“ในการทำงานแบบนี้ เราไม่สามารถทำได้ด้วยคนเดียวหรือทีมงานคนเดียว งานที่จะสำเร็จได้ก็ต้องมีทีมเวิร์คที่ดี ซึ่งเราจะเป็นฝ่ายสนับสนุนงานสถาปัตยกรรมหลัก เป็นส่วนสนับสนุนและทำให้งานทั้งหมดกลมกลืนกัน เป็นอันหนึ่งอันเดียวกัน ทั้งความต้องการให้ออฟฟิศนี้ดูสวยงาม ทันสมัย แต่ในขณะเดียวกันก็ต้องบาลานซ์ดี ๆ สำหรับการทำงานของคนในองค์กร และการเข้ามาสัมผัสของประชาชน ซึ่งในอนาคตที่นี่จะเป็นศูนย์กลางของสื่อระดับภูมิภาคอย่างไรก็ต้องมีภาพลักษณ์ที่ดีต่อสากลรวมๆ แล้วคือมีหลายมิติมาก” คุณสุรกล่าวด้วยน้ำเสียงจริงจังพร้อมรอยยิ้ม



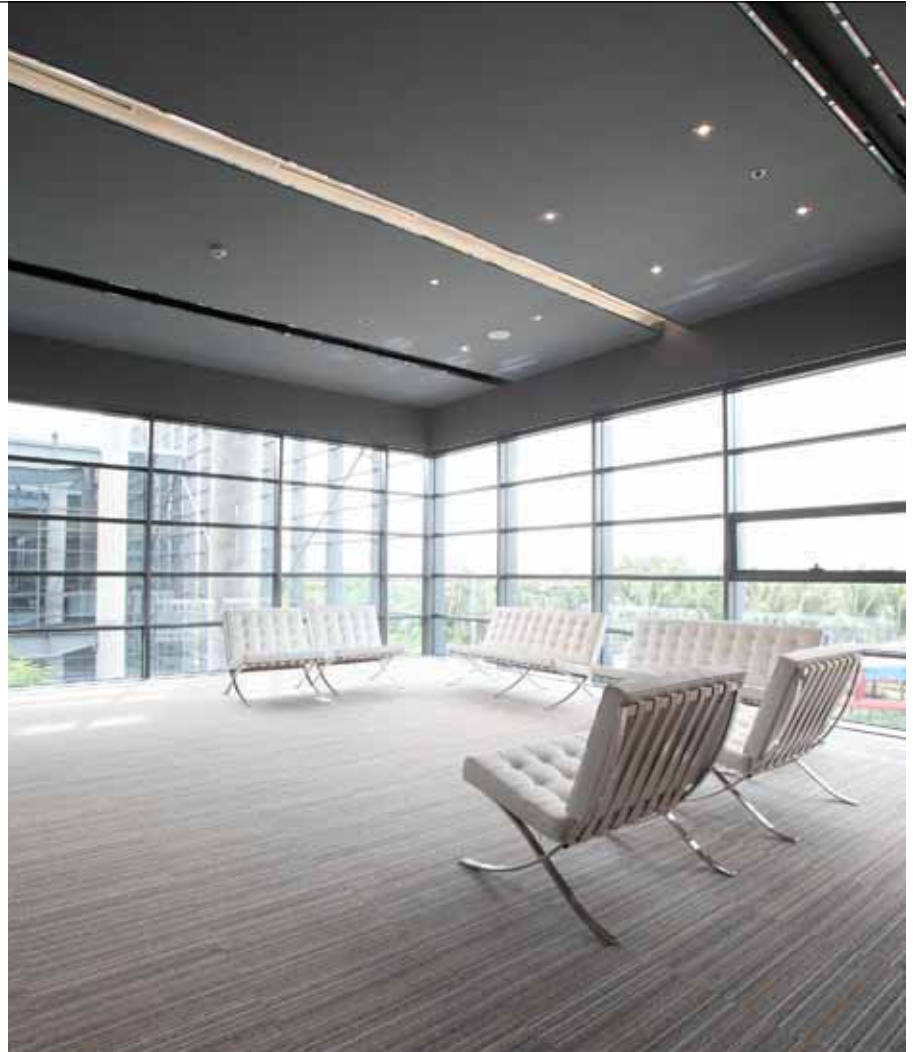
Suthorn Charoenkal
Design Associate
August Design Consultant

Thai PBS wanted their new office to be an engaging environment for their staff, where creativity is stimulated and nourished, at the same time preserving accessibility by the general public. Designing the new office that will match these requirements is such a challenge for responsible parties.

“Meeting both requirements was a considerably challenging task for us. Charming office can be in so many different characters but we must strive for the one that balance where things come out attractive enough for the visitors without looking too over the top,” recalls Suthorn Charoenkal, Design Associate from August Design Consultant.

They have managed the requirement in style with a crisp industrial look that pitches Thai PBS as an honest, contemporary yet down to earth news producer. The materials used are not exceedingly expensive. For example, the domestic sourced stone floor, and the floor in the majority parts of the buildings is waxed cement, also naked ceiling contributes to the industrial look while provides cost saving.

The balance goes on to cover workspace allocation and furniture selection. On this, Suthorn explains, “Everyone in this organization is a shared owner and opinions are voiced



publicly. The design team, the project management and the central unit of Thai PBS must work extensively together in order to arrive at the most compromised conclusions. For example, we have to justify why certain employees were given furniture that was moved from the old office. We had to point out to them that the pieces in question are of relatively new design and fit well with the new setting, and that they have been refurbished by the manufacturers. To this end, ROCKWORTH was very understanding of the various needs and helped suggest and implement solutions all along.”

And at the end of the day, a design job cannot be complete without good aesthetics. Suthorn says natural light was a key element incorporated into the design through the use of glass on the inside and outside of the buildings so that light can come in from the left and the right. This reflects the status of Thai PBS as a public organization where

transparency is concerned and helps with the improvement of workplace ambiance. The design was applied to mid-level and top-level executive offices and function rooms as well. More importantly, it corresponds with the ‘Office in the Park’ theme Thai PBS wanted in the first place. Inspiration is set to soar and so is creativity at this cluster of curiosity-provoking offices in the embrace of a pleasant park.

“A project of this scale could not be completed by one person or one team. We needed to have a good teamwork with us as the party handling main architecture, weaving all elements together in harmony,” Suthorn adds the facts with a hint of smile on his face. “This office looks great and in keeping with the times. The balance we have achieved for the people working here and the people visiting them will see Thai PBS becoming an even stronger media of this region. It is truly multidimensional.” ●



Metaphor for Success

วสุ วัชรศิลป์ สถาปนิก และผู้บริหาร สตูดิโอออกแบบ VaSLab ผู้หลงใหล สถาปัตยกรรมสไตล์โมเดิร์น และสร้าง ความโดดเด่นด้วยรูปแบบที่แตกต่างแบบ Avant-Garde หลังจากจบการศึกษา ปริญญาโทสาขาสถาปัตยกรรมชั้นสูงจาก สหรัฐอเมริกา วสุได้เปิดสตูดิโอออกแบบ ของตัวเองโดยมีผลงานสร้างชื่อชิ้นแรก คือ บ้านสไตล์โมเดิร์น เจ้าของนิตยสาร Daybed ทาจดินร์ สูดากา

ความหลงใหลในงานสถาปัตยกรรม คือสิ่ง สำคัญที่กระตุ้นให้ วสุ วัชรศิลป์ สถาปนิกผู้มีผลงาน โดดเด่น สามารถสร้างสรรค์งานต่างๆ ออกมาได้ อย่างน่าสนใจ โดยมีแรงบันดาลใจจากบุคคลอย่าง Le Corbusier สถาปนิกในตำนาน และ Raymond Abraham อาจารย์สมัยเรียนที่นิวยอร์ก “เลอ กอร์บวซีเย ถือเป็นแม่แบบสำหรับผม เขาสร้างงาน สถาปัตยกรรมสไตล์โมเดิร์นที่ไม่ว่าผ่านไปกี่สิบปี ก็ยังดูทันสมัยอย่าง Villa Savoye, Ozenfant ส่วนอาจารย์ของผม เรมอนด์ อับราฮัม สอนผม ในเรื่องพลังของสเปซ การ metaphor สิ่งต่างๆ นำมาสร้างเป็นสเปซที่สวยงาม และสัมพันธ์ กับอาคาร

การอุปมาอุปไมย (Metaphor) หรือการนำ สิ่งต่างๆ รอบตัวมาปรับใช้เพื่อถ่ายทอดเป็นผลงาน ถือเป็นจุดเด่นที่วสุ และทีม VaSLab ใช้เพื่อการ สร้างงานออกแบบให้เกิดความแตกต่าง วสุได้ยก ตัวอย่างงาน 3 ชิ้นล่าสุดของเขา ที่มีรูปแบบอาคาร

และบริบทต่างกันอย่างสิ้นเชิง โรงแรมกลางใจเมือง, รีสอร์ทบนเกาะกลางป่า และงานปรับภาพลักษณ์ อาคารสำนักงาน แต่ทั้งหมดสามารถนำวิธีการสร้าง อุปมาอุปไมย เข้าไปใช้เพื่อการสร้างสรรค์งานได้อย่าง ลงตัว

“Lit Bangkok ตรงสี่แยกปทุมวัน เป็น design hotel ขนาด 79 ห้อง โชนแถบนั้นเป็นใจกลางเมือง และอยู่ใกล้กับหอศิลป์ เข้าไปในซอยเล็กๆ รอบๆ พื้นที่มีอาคารพาณิชย์เก่าๆ เยอะมาก ดังนั้นการเน้น ชมวิวไปภายนอกจะไม่เวิร์ค จึงสร้างความสวยงาม ภายในตัวเองขึ้นมา ในคอนเซปต์ hidden beauty โดยนึกถึงผ้าคลุมหน้าเจ้าสาวมาใช้ มีความหมาย ถึงการค่อยๆ เปิดให้เห็นความงาม ก็ทำ aluminum facade คลุมอาคาร ซึ่งตอนกลางคืนจะเล่นแสง uplight สะท้อนเหมือนปีกแมลงทับ มี sunken plaza ที่เติมไปด้วยต้นไม้เพื่อให้แขกที่มาพักได้ เอนจอยกับวิวในตัวโรงแรมเอง เหมือนอาคารนี้เป็น แสงสว่างสวยๆ ให้กับพื้นที่แถบนั้น ซึ่งเจ้าของพอใจมาก



Vasu Virajsilp
 Managing Director Architect
 VaSLab Co., Ltd.

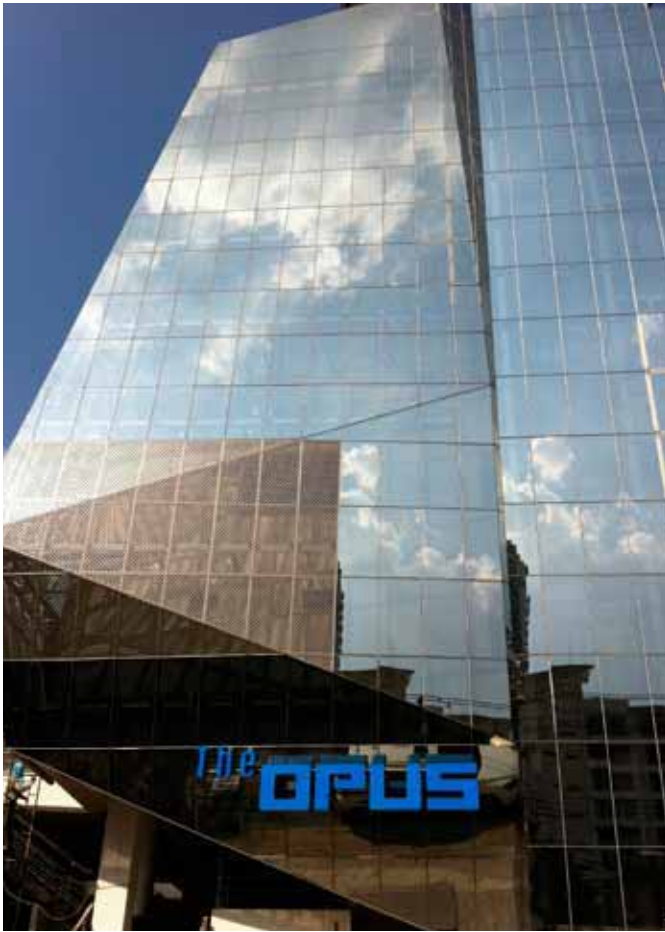
Vasu Wirathsilp is an architect and VaSLab design studio's executive. He adores the modernism style and always kick his works up a notch by adding a touch of Avant-Garde. After graduated in the Master degree of Science in Advanced Architectural Design from the States, Vasu started his own design studio and made his name known by the modernism house design for Kajbodintr Sudlabha–Daybed magazine's owner.

His passion in architectures is the main reason that makes Vasu Wirathsilp becomes a distinctive architect with unique creative works that not demanding less than a spot light. He gets his inspiration for people like Le Corbusier, the legendary architect and Raymond Abraham; his professor when he studied in New York. "Le Corbusier is the role model for me, he creates modern architectures that never been out of date no matter how long they have been built, such as

Villa Savoye and Ozenfant and my professor Raymond Abraham taught me about the power and impact of space in architectures. He taught me to relate the metaphor with the buildings or using surrounding objects to portray the works." And that is what Vasu and VaSLab team are known for, they design differently and uniquely. Vasu gives us three examples of his latest works which the buildings and their praxis are totally different—a city hotel, resort in the middle of forest on the island and the re-identify office building they use metaphoric portraying along with creativity and become a great piece of art.

"Lit Bangkok on the Pathumwan junction is a design hotel with 79 rooms, the place is in the centre of metropolis and located near the BACC (Bangkok Art and Culture Centre) within the surroundings of period commercial buildings (old-fashioned town house) so the concentration on outside vista wouldn't be

POSSIBILITY



จึงตั้งชื่อว่า lit ที่เป็น verb ช่อง 3 ของ light แปลว่า จุดประกาย” วุฒิเล่าถึงโรงแรมใจกลางเมืองที่เพิ่งเปิดตัว ซึ่งได้นำเอาวิธีการอุปมาอุปมัยมาใช้จากแบ็คกราวด์เป็นคนชอบเรื่องศิลปะ การอ่านหนังสือ และชมภาพยนตร์เป็นชีวิตจิตใจ เมื่อต้องใช้จินตนาการในการคิดเรื่องราวจึงใช้เวลาไม่นาน “ส่วนใหญ่ลูกค้าที่มาติดต่อผมมาคือคนที่ชอบความแปลก เราต้องทำให้เขาเห็นว่าเราทำให้เกิดความแตกต่างจากที่อื่นแน่ ๆ ได้อย่างไร ซึ่งท้าทายดี แต่ในความแตกต่างนั้นก็ต้องทำได้จริง ไม่ใช่สร้างจินตนาการมาแล้วสุดท้ายไปไม่ถึง”

เช่นเดียวกับงาน Casa De La Flora ที่เขาหลัก จังหวัดพังงา จากพื้นที่ที่อยู่ท่ามกลางป่า บนเกาะ วุฒิจึงเริ่มสร้างเรื่องราวเกี่ยวกับการเติบโตของพืชพันธุ์ และเปลี่ยนรีสอร์ททรูเป็นเมล็ดพืชที่กำลังเติบโต “คาซ่า เดอลาฟลอรา เป็นมาสเตอร์แพลนแนวราบ ผมค่อนข้างคำนึงถึง บริบท ที่มาที่ไปของพื้นที่ จึงนึกถึงดอกไม้ไม่รู้วามมาได้โนะ (หัวเราะ) อยากรู้ให้เหมือนอาคาร ผุดออกมาจากพื้นดิน แต่ละอาคารมีความสูงไม่มาก ตามกฎหมาย และการวางแผนแบบแผ่กระจายในแนวราบสิ่งที่เราได้คือ maximize ocean view ผม

เสนอให้เจ้าของทำอาคารเป็นคอนกรีตเปลือย เพื่อให้ได้ความดิบเป็นธรรมชาติ ประกอบกับเจ้าของอยากให้เป็นแนวโมเดิร์นซึ่งที่นั่นยังไม่มี ตัวอาคารคอนกรีตยังรับกับสภาพอากาศ และพายุที่แปรปรวนบนเกาะได้ดี ลดทอนภาพที่ดูหนักของคอนกรีตด้วยการใช้ไม้ตกแต่งภายใน และมีการจัดแลนด์สเคปที่สอดคล้องกับสภาพโดยรอบ ส่งเสริมกันและกัน นอกจากนี้ยังมีการออกแบบที่คำนึงถึงสิ่งแวดล้อม อย่างการสร้างระบบหมุนเวียนน้ำกลับมาใช้ใหม่ พวกนี้เป็นต้น” ส่วนงานปรับโฉมอาคาร The Opus ที่ทองหล่อ ถือเป็นความท้าทายที่สุดของวุฒิ เพราะความที่เดิมอาคารมีรูปทรงไม่น่ามองนัก และยังคงอยู่ใจกลางเมืองอย่างทองหล่อ “ตึกเดิมมีสภาพเก่ามาก ประมาณ 30 ปีแล้ว พอไปดูพื้นที่ออกแบบครั้งแรกแล้วหนักใจเลย proportion ก็ไม่ดี ตึกมันอ้วน ๆ แต่ท้าทายดี(หัวเราะ) ก็มาคิดคอนเซ็ปต์ ออกมาว่า Opus Mask คือจะสร้างหน้ากากให้มันใหม่เป็นกระจุกมาปกคลุมไว้ เวลาออกแบบรูปร่างของกระจุก ผมจะคิดว่าตัวหน้ากากเป็นเหมือนผิวหนัง และตึกเดิมเป็นกระดูก เพื่อสร้างระนาบที่เข้ากับตัวอาคารขึ้นมาแล้วค่อยบิดเป็นฟอร์มที่น่าสนใจ”

สิ่งหนึ่งที่วุฒิมองรับว่า เป็นส่วนสำคัญที่ทำให้ งานของ VoLab เป็นที่สนใจของชาวต่างชาติ นอกจากสไตล์งานที่แปลกและแตกต่างแล้ว คือ บริบทของความเป็นไทย “ด้วยความที่เป็น local Thailand ต่างประเทศเขายังมองเราเป็นประเทศโลกที่สามอยู่ แต่ผมมีความเชื่อเสมอว่า กรุงเทพฯ คือ small metropolitan กลิ่นอายของนิวยอร์ก ลอนดอน ปารีส กับกรุงเทพฯ มันมีความคล้ายกัน ไม่ได้มองเรื่องความคิดวิไลชนะ พูดยิ่งบรรยายการรวมๆ อย่าง ซ็อนมอเตอร์ไซด์ไปกินผัดไทยตอนตี 3 เมืองอื่นไม่มี มันเป็นเสน่ห์ ปรากฏการณ์ต่างๆ เหล่านี้ ทำให้ต่างชาติเขาหันมามอง อย่างสิงคโปร์ ประเทศเขาเจริญจริง แต่เหมือนคนเขาเป็นทุนยนต์ ต่างจากคนไทยที่สบายๆ flexible ซึ่งเป็นสิ่งที่น่าสนใจ” จุดเด่นของความเป็นไทยนี้ วุฒิได้ถ่ายทอดเป็นงานที่มีความน่าตื่นเต้น เป็นงานสถาปัตยกรรมที่คล้ายมีชีวิต เช่นเดียวกับกรุงเทพฯ เมืองแห่งความหลากหลายที่ไม่เคยหลับไหล



rawness sensation along with the owner's prospect to be modernism because there's no such thing in the area. The concert building also endures to the weather and storms on the island. To decrease the heaviness of concrete is wooden interior and landscaping them all to support each other and depends on the area surroundings adequately. Other than that, this is the design with environmental conscious. We design the circulating water system and other things related." And his work of re-identity of The Opus at Thonglor is the most challenging work for Vasu ever, because the building's shape was not nice at all and it is located in the centre of the city like Thonglor. "The building is very old, it ages about 30 years or more; this really gave me a hard time. Its proportion is fat and thick but well, it is challenging. (He laughs) Then I got the concept like 'Opus Mask' I want to put on a mask for this ugly building by using glasses to cover it. When I design the mirror shapes, I consider the building as its bones to get the comprehensive assemble then I turn it into interesting forms."

One thing Vasu admit that, the most important aspect that make VasLab became internationally remarkable is the uniqueness and individuality of the works, alongside with Thai orientation. "With local Thai essence that foreigners still see as the third world country, but for me I always believe that 'Bangkok' is a small metropolitan. A glimpse of New York, London, Paris and Bangkok is almost equivalent—not in the civilize aspect but I meant the sensation of the city. We can ride on the motorcycle taxi for a Pad Thai at 3 AM; it is what other cities don't have and that it is the charm of Bangkok. These things are what the foreigners interested in, for example, Singapore—we all know that the country is fully developed but the citizens are all looking like a robot, but for Thailand we all flexible and this is interesting." The personage of Thai essentials is what Vasu portrays in all his creations. His architectures look alive, just like Bangkok—the city of divergence and the city that never sleeps. ●

good. And that is why the place creates its own beautiful vista inside the building as 'hidden beauty' concept, just like the bride behind the veil—where we could slowly take in the beauty. Aluminium facade covered all over the building can reveal upright effects just like a Buprestid beetle's shell along with sunken plaza that full with trees to give the visitor scenery enjoyment inside the hotel itself. This building is a beautiful light for that whole area and the owner is really pleased with it and gave the name 'lit'—3rd conjugation of the verb light because it 'lit' the area literally." Vasu explained about the newly launched metropolis boutique hotel where he used the metaphoric way of design. With his background of art, books and movies junkie, it is his game when it comes to imagine and create the story line in his architecture art. "Most of the client contacted me because they like the uniqueness, so we have to give

them what they want and prove that we can make it stand out. And I love this rush of excitement in the challenges. But in this uniqueness, it has to be tangible and realistic not just imagine and couldn't come through with it"

Also the Casa De La Flora at Kao Lak in Pang Nga, from the place that stand alone in the middle of the forest on the island; Vasu has created the story of the development of plants and turned the high-end resort into the growing seed in the blooming. "Casa De La Flora is a plain master plan, I did think about the position and the becoming process of the location. Then comes the 'flower' from out of nowhere, (laughs) I just want the building to grew up from the earth and every building is not that high, as restricted by law. The extenuation of area in the plan that we come to is maximize ocean view. I suggest the owner to build bared-concert building to create the nature



GOING OUT FOR INSPIRATION

การคิดสร้างสรรค์งานจำเจอยู่ในออฟฟิศเพียงอย่างเดียวอาจทำให้เกิดอาการ “หมดมุข” ได้ การออกไปเปิดหูเปิดตาหาแรงบันดาลใจใหม่ๆ นอกออฟฟิศ ก็อาจเป็นอีกทางหนึ่งที่จะช่วยเพิ่มความคิดอะไรใหม่ๆ เพื่องานที่มีประสิทธิภาพขึ้นได้

1. แกลเลอรีที่บ้านอาม่า (RMA)

ตั้งอยู่ซอยสุขุมวิท 22 เป็นแหล่งมอบแรงบันดาลใจสำหรับคนทำงานศิลปะ ที่นี่เปิดโอกาสให้นำเสนองานทดลอง ใช้เป็นสนามสำหรับสร้างสรรค์งานศิลปะ คิดค้นทฤษฎีเป็นแหล่งคิดไอเดียใหม่ๆ การทำเวิร์คช็อปต่างๆ จึงมีคนจากหลายกลุ่มที่เข้ามาแลกเปลี่ยนความคิดและใช้เป็นเวทีจัดแสดงผลงานอีกด้วย www.rmainstitute.net

2. หอศิลป์วัฒนธรรมแห่งกรุงเทพมหานคร

ตั้งอยู่ที่สี่แยกปทุมวัน เป็นพื้นที่แลกเปลี่ยน เรียนรู้ด้านศิลปะและวัฒนธรรมที่มีขอบเขตกว้าง ครอบคลุม

งานออกแบบทุกแนว โดยมีแนวคิดในการนำเอามรดกทางวัฒนธรรมที่มีอยู่เป็นทุนเดิมมาสร้างสรรค์ให้ร่วมสมัยและเป็นที่ยอมรับในระดับสากล www.bacc.or.th

3. ห้องศิลป์สหภาพ (Foto United Club)

ชุมชนคนรักการถ่ายภาพที่รวมช่างภาพมืออาชีพและสมัครเล่นผู้มีใจรักออกไปเก็บภาพนำมาแสดงตามแนวคิด “คืนภาพถ่ายกลับสู่สังคมชุมชน” โดยไม่มีนโยบายประกวดแข่งขันกัน ที่นี่จึงเป็นแหล่งอาหารสมองแบบเพียวไอเดียที่ไม่ควรพลาด เยี่ยมชมได้ที่ถ.พระสุเมรุ www.fotounited.net

4. มูลนิธิหนังไทย องค์กรที่คอยนำไอเดียและเปิดโลกทัศน์ผ่านภาพยนตร์ไม่ใช่เฉพาะภาพยนตร์ไทย แต่ได้นำเอาภาพยนตร์ต่างๆ จากรอบโลกมาให้คนไทยได้เห็นวิถีใหม่ๆ ประสบการณ์ใหม่ๆ เดิมพลังในการทำงานและใช้ชีวิต โดยสามารถติดตามกิจกรรมและสถานที่ฉายภาพยนตร์ได้ที่เว็บไซต์ www.thaifilm.com

5. Crystal Design Center (CDC)

ตั้งอยู่บนถนนประดิษฐ์มนูธรรม เลียบทางด่วนเอกมัย-รามอินทรา เป็นอาณาจักรแห่งนวัตกรรม การดีไซน์และไลฟ์สไตล์การตกแต่งบ้าน ที่จะให้แนวคิดใหม่ๆ สำหรับการออกแบบเฟอร์นิเจอร์ ออกแบบผลิตภัณฑ์ มีโซนห้องสมุดขนาดใหญ่รวบรวมหนังสือดีๆ ไว้ให้อ่าน และยังมีมุมให้นั่งทำงานได้อีกด้วย www.crystaldesigncenter.com

6. Thailand Creative & Design Center (TCDC)

แหล่งแสดงผลงานออกแบบทุกแขนง ให้ผู้เข้าชมเกิดความคิดสร้างสรรค์ใหม่ๆ สนุกกับการดักตบประสบการณ์จากผลงานความสำเร็จของนักคิดนักออกแบบจากทั่วโลก แหล่งไอเดียด้านโปรดักต์ดีไซน์ แฟชั่น สิ่งทอ ฯลฯ เยี่ยมชมได้ที่ชั้น 6 ดิ เอ็มโพเรียม www.tcdc.or.th

การออกไปหาอะไรใหม่ๆ นอกออฟฟิศ นอกจากจะได้อาหารที่อร่อยไม่ซ้ำวนมาที่เก่าแล้ว ยังเป็นการเติมพลังให้กับจิตใจ เพิ่มอาหารสมองให้กับตัวเองอีกด้วย



The work that demands our creativity could just “fade out” when we only spend our time hanging in the office. Going outside may brighten our minds and we might find new inspiration outside of the boring office. Get yourself up and go out to boost inspirational ideas into your work.

world. So we can taste new flavour and see things clearer, energized our mind in both work and life. You can join and check out their activities.
www.thaifilm.com

5. CRYSTAL DESIGN CENTER (CDC)

On the side of Pradit Manutham Road under the Akamai-Ramindra expressway, this is the kingdom of design innovation and house decoration lifestyle. The place itself will give you new ideas on furniture and product design. The place also has a very huge library and a corner you can hang around and work.
www.crystaldesigncenter.com

6. THAILAND CREATIVE & DESIGN CENTER (TCDC)

King of design related exhibition. The place for all to grapple with new creative ideas and have fun on the world famous creative thinkers' works where you can use as the resource of every kind of design ideas such as products design, fashion design, textile and a lot more. There are also great articles and activities for you to check out.
www.tcdc.or.th

So now just get yourself out there, breathe outside the office, because not only you will get fresh new ideas but also fuel up your mind and give your brain something to eat. Come on, we know you're hungry for all kind of creative ideas!!! ●

1. GALLERY RMA

Standing at Sukhumvit 22 and has always been the source of inspiration for the artist and creative industry members. Here, you are allowed to experience on anything; we can call it “artistic and creativity playground” where you can start the new theories, new ideas and able to attend some workshop. That is why a lot of creative people come here to exchange the ideas and sometimes show their works. Isn't that interesting?
www.rmainstitute.net

2. BANGKOK ART AND CULTURE CENTRE

Right on the corner of Pathum Wan Intersection. This enormous area is the place to share and learn about art and culture, whereas includes all of areas relevant. The starting ideas is to bring out the cultural assets that we already have

and adapt with contemporary creativity and make it become internationally recognized.
www.bacc.or.th

3. FOTO UNITED CLUB

This is the place-to-be for those who live and breathe photography. It's the meeting point of both professional and amateur photographer who love to photograph. The concept is “Give the photograph back to the community.” However this is not the competition or anything. This is the place we can purely get the nutrient for our photographic brain. Visit the club on Phra Sumeru Road near Sunset Street.
www.fotounited.net

4. THAI FILM FOUNDATION

The organisation that brought up new ideas and new vision through films, not only thai films but also every kind of films across the

GISMO



Blik Wi-Fi Radio

เราไม่ต้องทนฟังรายการวิทยุซ้ำๆ กันเพียงแค่มองที่สถานี ในเมื่อมีสถานีวิทยุอีกมากมายให้เลือกฟังได้ทั่วโลก Blik ของ Revo แปรนตร์แกดเจ็ตชื่อดังจากอังกฤษ เป็นวิทยุรุ่นใหม่ล่าสุดพร้อมดีไซน์แบบโมเดิร์น สวยเก๋ เครื่องนี้เล่นได้ทั้ง Wi-Fi Internet Radio (ฟังรายการจากสถานีวิทยุบนอินเทอร์เน็ตทั่วโลก) หรือสแกนหาคลื่น FM ก็ได้ ทั้งยังมีช่องต่อให้เล่น MP3 สามารถเล่นเพลงได้จากคอมพิวเตอร์ PC หรือ Mac ได้ แถมยังใช้เป็นนาฬิกาปลุกได้อีกด้วย ประสิทธิภาพเสียงก็เข้าขั้นเครื่องเล่นชั้นนำ ถ้าได้ลองคงจะติดใจจนไม่อยากกลับไปฟังรายการวิทยุจากคลื่นปกติกันเลยทีเดียว

Limited radio stations to tune into? Revo Blik Wi-Fi Radio comes to your rescue! The popular British gadget with cool design is capable of accessing thousands of internet radio stations from all over the world. All Blik needs is a Wi-Fi connection and a world of radio becomes yours. With class-leading audio performance, Blik also provides coverage of traditional FM radio, electronic alarm clock functionality and the ability to stream music from your PC or Mac. Looks like Blik is the radio of choice for the digital generation, isn't it? ●



S1 & S2 Tablet Collection

กระแสของแท็บเล็ตคงไม่ซาไปง่ายๆ ล่าสุด Sony ก็ได้เปิดตัวแท็บเล็ตออกมาทีเดียว 2 แบบ 2 สไตล์ เริ่มจากรุ่น S1 เป็นแบบหน้าจอสี่เหลี่ยม ขนาด 9.4 นิ้ว ใช้ชิพประมวลผลกราฟิก Tegra 2 SoC มีระบบ "Quick and Smooth" และหน้าจอสี่เหลี่ยมที่สามารถ Swift หน้าจอขณะเล่นเว็บต่างๆ ได้ นอกจากนี้ยังใช้เป็นรีโมทคอนโทรลกับพวกเครื่องใช้ไฟฟ้าอื่นๆ ของโซนี่ได้อีกต่างหาก ส่วนรุ่น S2 เป็นแท็บเล็ตแบบ 2 หน้าจอ แต่ละจอมีขนาด 5.5 นิ้ว 1,024 x 480 pixel ใช้ชิพกราฟิก Tegra 2 SoC เช่นกัน พร้อมกล้อง ซึ่งรุ่นนี้ที่ใช้งาน 2 หน้าจอก็เพราะจอล่าง สามารถใช้งานเป็นอุปกรณ์ต่างๆ ได้ตามสถานการณ์ ไม่ว่าจะเป็นคีย์บอร์ดหรืออื่นๆ หรือใช้ดู E-Book ได้

Jumping into tablet bandwagon, Sony announced its launch for a pair of tablets to the market. The first is S1 with a 9.4-inch touch screen, which features a Tegra 2 SoC and customised "Quick and Smooth" touch panel UI with "Swift" web browser. It can also be used as a remote control for other Sony gears. The second tablet is the dual-screen with its pair of 5.5-inch 1,024 x 480 pixel displays, Tegra 2 SoC and camera. Its lower screen can be functioned for e-read application, keyboard and game controller. ●



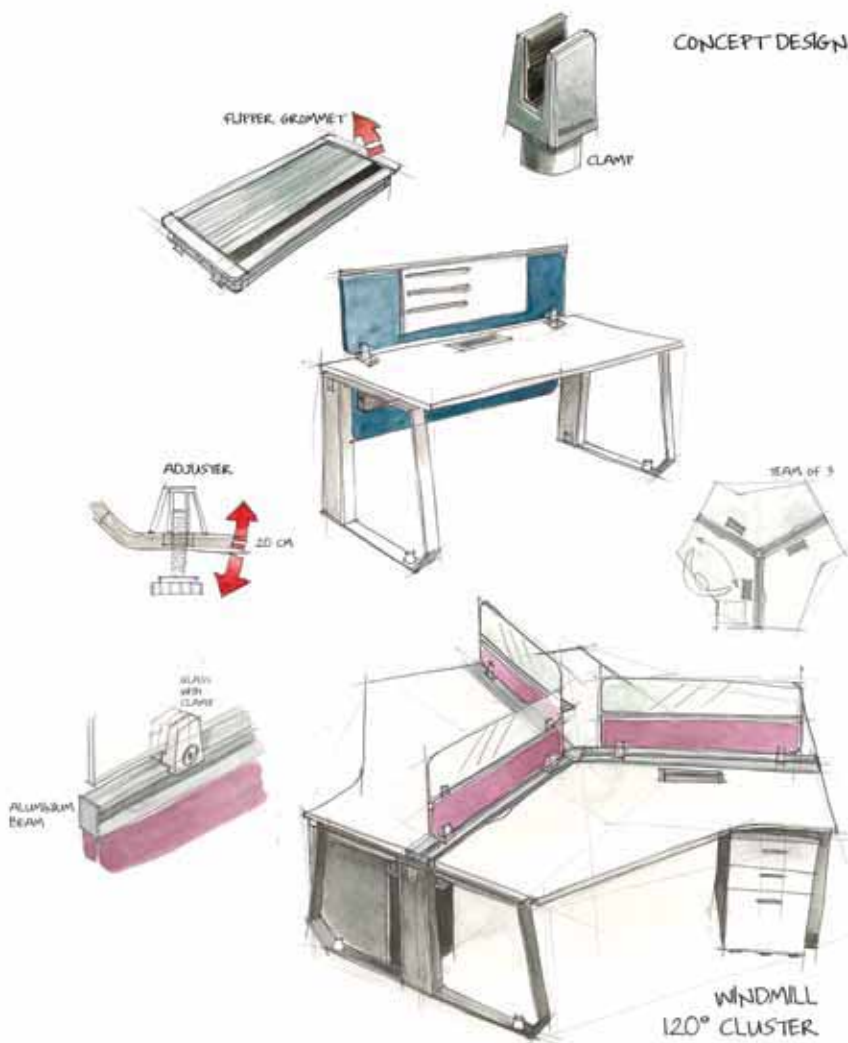
EVO 3D Phone

ตอนนี้อะไรๆ ก็เป็น 3 มิติกันไปหมด ไม่เว้นแม้กระทั่งโทรศัพท์มือถือ เมื่อ HTC ออกมือถือจอ 3 มิติ รุ่น EVO 3D เป็นมือถือจอยักษ์ 4.3" ที่มีความละเอียดระดับ QHD (960x540) โดยใช้ชิพ Tegra 2 SoC แบบ dual-core มีหน่วยความจำในตัวมากถึง 4 GB จุดขายที่สุดคงเป็นความสามารถในการแสดงภาพสามมิติแบบไม่ต้องใช้แว่น ให้ภาพคมชัดมีความตื่นลึกลับสมจริงด้วยกล้องขนาด 5 ล้านพิกเซล สามารถถ่ายภาพและวิดีโอเป็น 3 มิติได้ พร้อมแชร์รูปภาพและวิดีโอที่ถ่ายไว้ผ่าน social network ของแต่ละคนได้ทันที



What will happen if everything in the world has turned 3D, especially your cellphone? Now HTC presents its EVO 3D phone in a 4.3-inch QHD 960x540 pixel display, powered by 1.2GHz Qualcomm Snapdragon dual-core processor, providing memories up to 4GB. The most sensational part is that with the EVO 3D, you can capture your 5 megapixel photos and videos and see the world like you do – in 3D – without the glasses. Next, you can upload vivid images and incredibly fluid videos to your social network page in just a few seconds. ●

ROCKWORTH



Rockworth's freshly designed Desking System "PLATFORM" made its debut in The Office Exhibition 2011 in Dubai with flying colours. 8Hours met with product designer Nattapong Thabwongchan and product engineer Wittaya Jaijoi to talk about inspiration behind their creation of the "PLATFORM."

The creators said the concept is to make this product very functional, versatile, yet wearing good design. "PLATFORM" is light in form and modern, blending in different kinds of office interior and today's people lifestyle. As everyone tends to be more independent, more attached to mobile electronic device and desires for more comfort, Nattapong and Wittaya have connected those lifestyles with their design. To them, this "PLATFORM" is not just a beautiful desk, but an excellent work partner for everyone. In addition, four options of leg design have been launched to suit with different styles of office space interiors, also cleverer functions, such as power & data control switch on the desk surface, are added to the Desking System.

"Designing this new series, we pay attention to small details like screws, wiring channel and additional electronic devices support. For us, it is about making spaces where people can cultivate their own potential and efficiently create their own identities at work," said Nattapong, smiling. ●

PLATFORM INSPIRATION FOR CONVENIENT LIFESTYLE

ชุดโต๊ะทำงาน PLATFORM ที่มีเอกลักษณ์จาก Rockworth ที่ได้ปรากฏโฉมเป็นครั้งแรกในงาน The Office Exhibition Dubai ณ เมืองดูไบเป็นหนึ่งในไฮไลท์ที่มีผู้ให้ความสนใจเป็นอย่างมาก 8Hours ฉบับนี้เราจึงมาสัมภาษณ์นักออกแบบหนุ่มจาก Rockworth คุณณัฐพงษ์ ทัชบงษ์จันทร์ และวิศวกร คุณวิฑูรย์ ใจจ้อย เกี่ยวกับแรงบันดาลใจในการออกแบบผลงานชิ้นนี้

รูปลักษณะของ PLATFORM เป็นชุดโต๊ะทำงานที่ดูโปร่ง ทันสมัย และสามารถปรับเปลี่ยนให้เข้ากับการตกแต่งของออฟฟิศได้ในหลาย ๆ รูปแบบ โดย PLATFORM ยึดหลักการของ Form, Function และ Flexibility เพื่อตอบสนองต่อความต้องการที่เปลี่ยนแปลงไปของคนทำงานในสำนักงานโดยเฉพาะ ในปัจจุบันจะเห็นได้ว่าพนักงานออฟฟิศใช้อุปกรณ์อิเล็กทรอนิกส์แบบพกพาเพิ่มขึ้น ต้องการความสะดวกสบายมากขึ้น และมีความเป็นตัวของตัวเองสูงขึ้น ซึ่งในการออกแบบ PLATFORM นี้ เราให้ความสำคัญ

กับความรู้สึกของผู้ใช้ที่ต้องการสินค้าที่มีความสวยงาม สามารถสื่อถึงอารมณ์และเอกลักษณ์ของแต่ละคนที่แตกต่างกัน เพื่อให้ได้มีโอกาสเลือกสไตล์หรือรูปลักษณะที่เหมาะสมกับองค์กร โดยมีดีไซน์ขาโต๊ะให้เลือกถึง 4 แบบ นอกเหนือจากความสวยงามแล้ว PLATFORM ยังตอบโจทย์เรื่องฟังก์ชันการใช้งานที่หลากหลาย เช่น รองรับการใช้งานอุปกรณ์เสริมได้อย่างเหมาะสมกับฟังก์ชันงาน และสะดวกในการใช้สอย เช่น การเพิ่มความสะดวกในเรื่องการใช้ระบบ Power & Data ซึ่งสามารถเปิดใช้งานได้จากด้านบนของโต๊ะทำงานเลย

คุณณัฐพงษ์ ยังทิ้งท้ายไว้ว่า การออกแบบสำหรับ Series ใหม่ นี้ เราให้ความสำคัญอย่างมากกับรายละเอียดเล็กๆ น้อยๆ เช่น ตัวยึดต่างๆ ระบบราง อุปกรณ์เสริม เป็นต้น เพื่อให้สามารถใช้ประโยชน์ได้สูงสุด โดยคำนึงถึงความต้องการในปัจจุบันผู้ใช้เป็นหลัก

WHY WE HAVE TO WORK?

Some work
for their own satisfaction.

Many work
to support the one they love.

Umm....
don't know yet.

Others work
to change the world.

Many work
because they just can't stop.

UNLOCK
YOUR
POTENTIAL,
ACCESS
YOUR
BEST
WORK



SOLUTIONS...FOR A BETTER DAY AT WORK.

ROCKWORTH[®]
OFFICE SYSTEMS FURNITURE